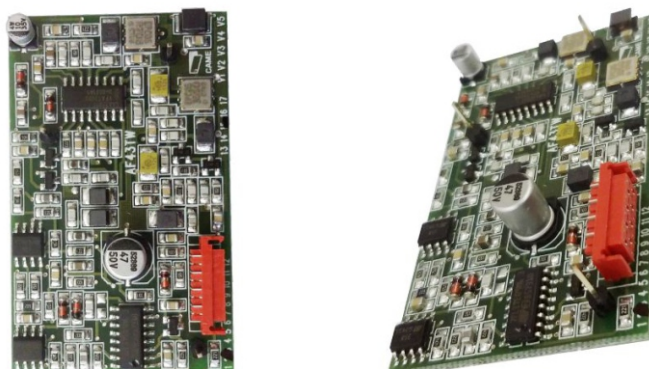


# Радиоприемник AF43TW

Производитель: CAME



## РУКОВОДСТВО ПО ЭКСПЛУАТАЦИИ



### 1. Назначение:

Встраиваемый радиоприемник (плата радиоканала) CAME AF43TW (433.92 МГц) используется только совместно с блоками управления CAME. Приемник подключается к блоку управления через стандартный разъем. Радиоприемник предназначен для работы с брелками CAME серий Twin, работающими на частоте 433МГц, а также может работать в паре с платой радиodeкодера RBE4N для использования пультов ДУ этих серий.

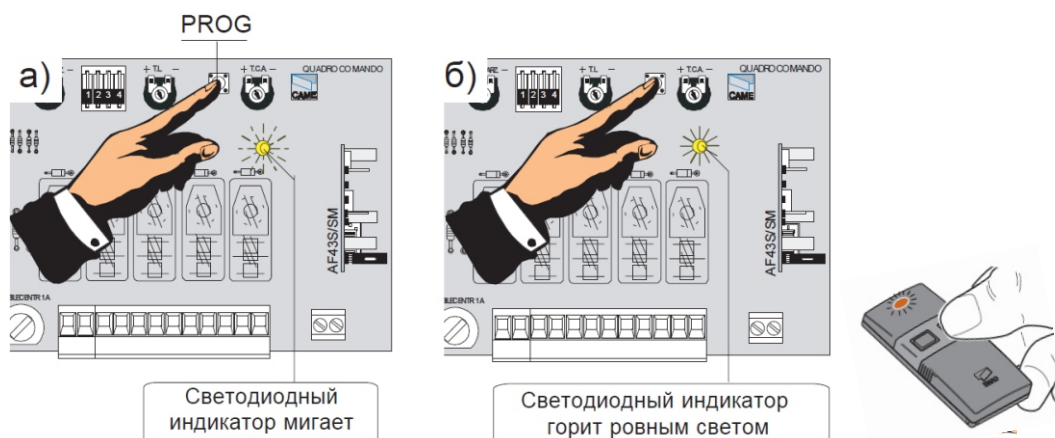
Новые брелки Twin предназначены для управления устройствами контроля доступа. Пульты ДУ серии Twin используют технологию динамического кода и могут работать в одном из следующих режимов: - «СТАНДАРТНЫЙ»: совместимый с работой брелков серий TOP и TAM; - «KEY CODE»: использует функцию установки пароля и предотвращает несанкционированное копирование радиокода посторонними.

### 2. Технические характеристики:

- Рабочая частота ..... 433.92МГц;
- Габаритные размеры ..... 70×28×14мм;
- Вес ..... 10 г.

### 3. Эксплуатация

*Программирование брелков-передатчиков Twin в блок управления:*



*Содержание данного руководства не может являться основой для юридических претензий!*

# Радиоприемник AF43TW

Производитель: CAME



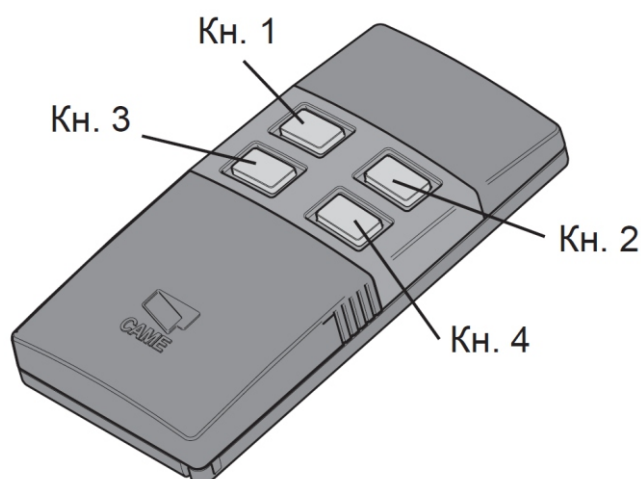
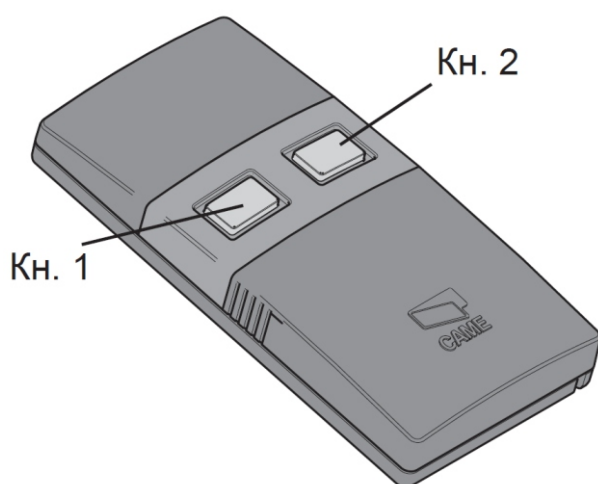
## РУКОВОДСТВО ПО ЭКСПЛУАТАЦИИ

- Нажать и удерживать кнопку PROG (CH1) на блоке управления. Светодиодный индикатор начинает мигать (а).
- Нажать необходимую кнопку на брелке-передатчике. Светодиодный индикатор загорается ровным светом, что свидетельствует об успешном программировании блока управления (б).
- Отпустить обе кнопки.

### Совместимость брелков серии TWIN:

Вы можете использовать индивидуальный код для каждой кнопки. Каждый код отличается собственным сигналом светодиодного индикатора:

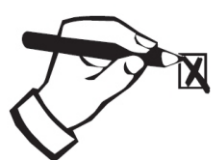
- 1 - Код серии TAM (заводская настройка) – две вспышки - пауза,
- 2 - Код серии TOP: постоянно мигает,
- 3 - Код серии TWIN (защищенный код): три вспышки - пауза.



### Установка защитного кода:

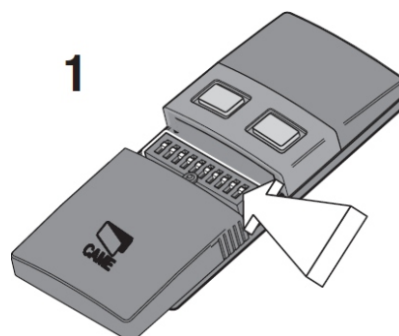
**ВНИМАНИЕ! ЗАЩИТНЫЙ КОД ПРЕДОХРАНЯЕТ ВСЕ КНОПКИ БРЕЛКА.**

Без знания защитного кода нельзя скопировать код кнопок на другой брелок.



<input type="checkbox"/>	<input type="checkbox"/>	<input type="checkbox"/>	<input type="checkbox"/>	<input type="checkbox"/>	<input type="checkbox"/>	<input type="checkbox"/>	<input type="checkbox"/>	<input type="checkbox"/>	<input type="checkbox"/>	ON
<input type="checkbox"/>	<input type="checkbox"/>	<input type="checkbox"/>	<input type="checkbox"/>	<input type="checkbox"/>	<input type="checkbox"/>	<input type="checkbox"/>	<input type="checkbox"/>	<input type="checkbox"/>	<input type="checkbox"/>	OFF
1	2	3	4	5	6	7	8	9	10	

(ХОТЯ БЫ ОДНА ПОЗИЦИЯ  
ДОЛЖНА БЫТЬ ON!)



1). Выберите необходимую ON/OFF комбинацию и запишите ее в таблицу для хранения: Установите выбранный защитный код с помощью микропереключателей.

*Содержание данного руководства не может являться основой для юридических претензий!*

# Радиоприемник AF43TW

Производитель: CAME

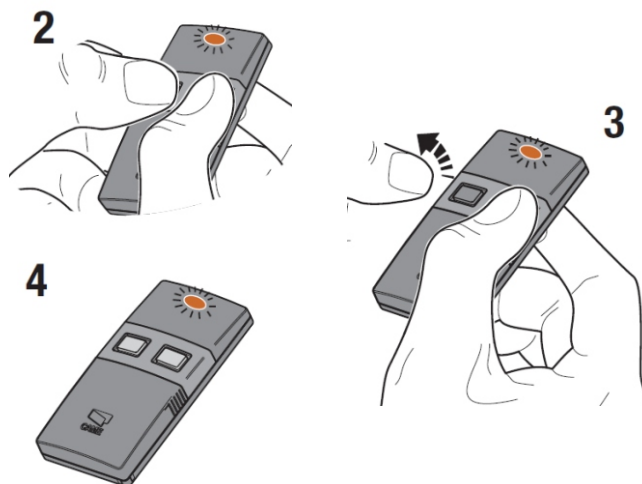


## РУКОВОДСТВО ПО ЭКСПЛУАТАЦИИ

2). Нажмите одновременно на кнопки №1 и №2. Светодиодный индикатор начнет медленно мигать. Через 5 секунд - начнет мигать часто.

3). Отпустите только кнопку №1: светодиодный индикатор продолжает быстро мигать в течении 4 сек.

4). По истечении 4 сек светодиодный индикатор загорится ровным светом – после этого можно отпустить кнопку №2. Защитный код, установленный с помощью микропереключателей, теперь записан в память.



**ВНИМАНИЕ!** Для использования брелка - передатчика и сохранения защитного кода (если он установлен) в конце процедуры обязательно установите все микропереключатели в положение OFF.

### *Копирование кода брелков.*

Для копирования радиокода с кнопки брелка TWIN на другой брелок TWIN:

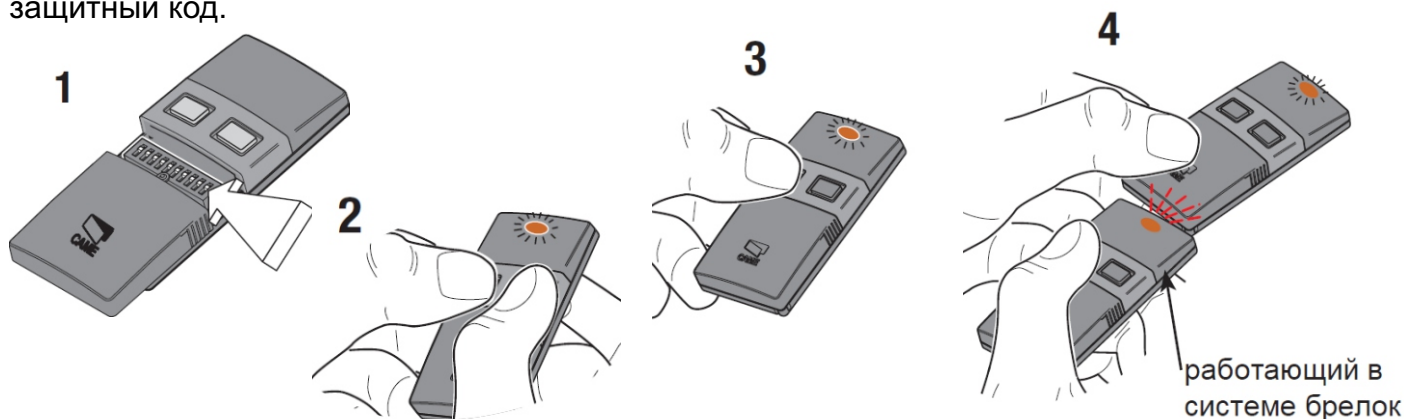
1). Установите защитный код на работающем в системе брелке - передатчике (для разрешения копирования на другой брелок).

2). На новом брелке нажмите одновременно и удерживайте кнопки №1 и №2 до тех пор пока светодиодный индикатор не начнет быстро моргать;

3). Нажмите кнопку которую хотите запрограммировать (светодиодный индикатор загорится ровным светом);

4). В течении 10 секунд поднесите работающий в системе брелок к задней части программируемого брелка, нажмите на копируемую кнопку и удерживайте её несколько секунд. Светодиодный индикатор вспыхнет три раза - программирование завершено. Повторите пункты 2-4 для других кнопок брелка (если они будут использоваться).

**ВНИМАНИЕ!** Радиокод скопируется правильно если в новом брелке TWIN был установлен защитный код.



*Содержание данного руководства не может являться основой для юридических претензий!*

# Радиоприемник AF43TW

Производитель: CAME



## РУКОВОДСТВО ПО ЭКСПЛУАТАЦИИ

### Примеры использования:

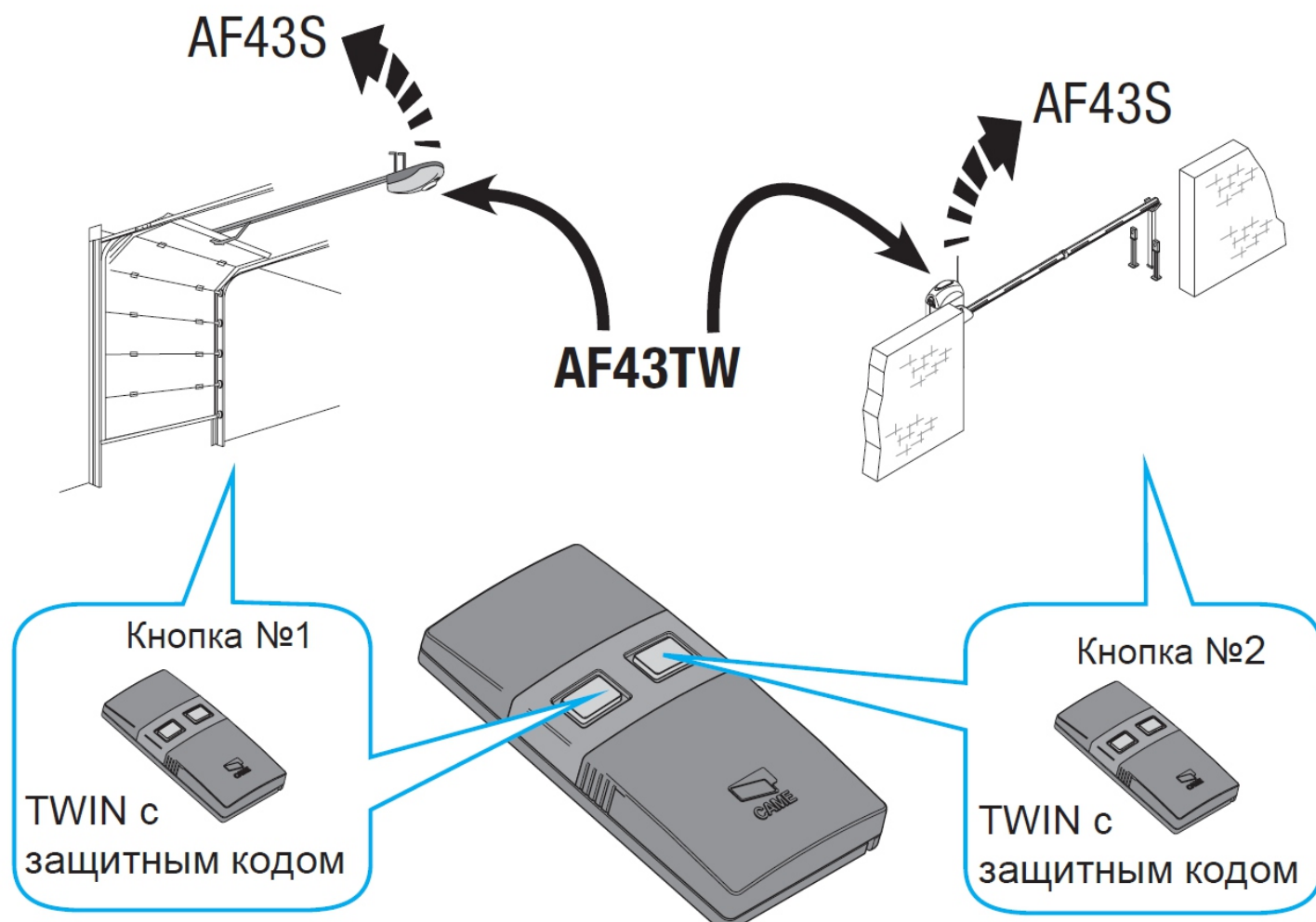
Пример №1: Система, работающая от брелков-передатчиков серий TOP и TAM.

Задача: использование в уже работающей системе только брелков - передатчиков с защитным кодом.

Последовательность действий:

- 1). Замените плату радиоприемника (AF43S) на новую плату AF43TW.
- 2). Установите защитный код на брелок TWIN как описано ранее.
- 3). Запрограммируйте брелок на блок управления с новой платой радиоприемника AF43TW (смотрите соответствующую инструкцию).
- 4). Замените брелки TOP и TAM и запрограммируйте радиокод на необходимом количестве брелков TWIN как описано ранее.

В этом случае, если кто-либо захочет скопировать радиокод брелка TWIN для управления автоматикой, необходимо будет обратиться к установщику.



Содержание данного руководства не может являться основой для юридических претензий!



# Радиоприемник AF43TW

Производитель: CAME



## РУКОВОДСТВО ПО ЭКСПЛУАТАЦИИ

Пример №2: Система работает от брелков-передатчиков серий TOP и TAM.

Задача: добавление в систему новой автоматики (шлагбаум) с управлением от брелков с защитным кодом.

Последовательность действий:

- 1). Вставьте плату радиоприемника AF43TW в блок управления новой автоматики для возможности использования брелков с защитным кодом.
- 2). Установите защитный код на брелок TWIN как описано ранее.
- 3). Запрограммируйте брелок на плату блока управления (смотрите соответствующую инструкцию).
- 4). Сделайте копию брелка TWIN с защитным кодом как описано ранее.
- 5). Запрограммируйте другие кнопки брелка TWIN от брелков серий TOP и TAM (смотрите инструкции по программированию).

В этом случае, если кто-либо захочет скопировать радиокод брелка TWIN для управления шлагбаумом, необходимо будет обратиться к установщику.

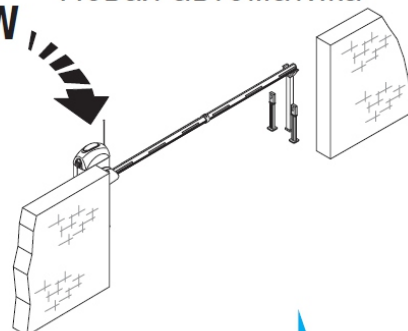
Ранее действующая  
автоматика



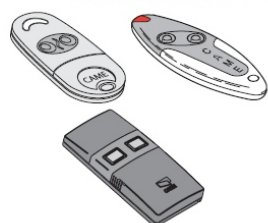
Встроенная плата  
радиоприемника:  
AF43S

AF43TW

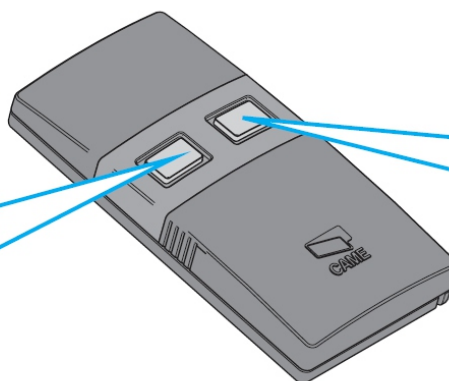
Новая автоматика



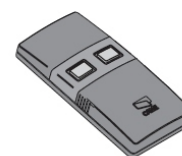
Кнопка № 1



Передатчики  
серий TAM или  
TOP.



Кнопка №2



TWIN с  
защитным кодом

Содержание данного руководства не может являться основой для юридических претензий!

# Радиоприемник AF43TW

Производитель: CAME



## РУКОВОДСТВО ПО ЭКСПЛУАТАЦИИ

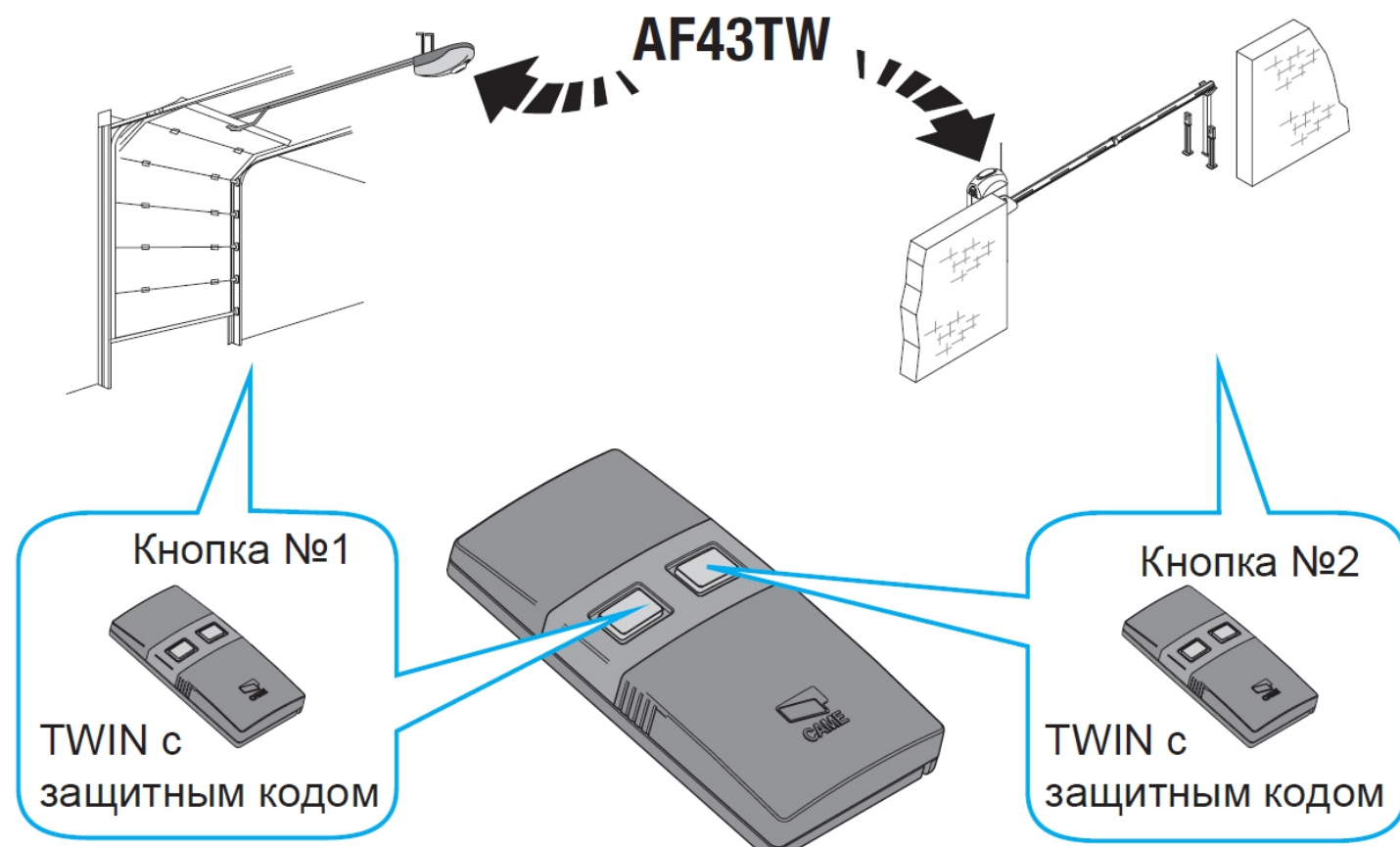
### Пример №3: НОВАЯ УСТАНОВКА

Задача: создание системы управляемой только брелками-передатчиками с защитным кодом.

Последовательность действий:

- 1). Установите плату радиоприемника AF43TW в плату блока управления.
- 2). Установите защитный код на брелок TWIN как описано ранее.
- 3). Запрограммируйте брелок на плату блока управления (смотрите соответствующую инструкцию).
- 4). Сделайте копии брелка TWIN с защитным кодом как описано ранее.

В этом случае, если кто-либо захочет скопировать радиокод брелка TWIN для управления автоматикой, необходимо будет обратиться к установщику.



*Содержание данного руководства не может являться основой для юридических претензий!*