

## РУКОВОДСТВО ПО ЭКСПЛУАТАЦИИ



### 1. Назначение:

Четырехканальный пульт ДУ Comunello КЕЕР4-В (433.92 МГц цвет черный) с динамическим кодом используется для управления системами автоматизации фирмы Comunello. Брелок-передатчик Comunello КЕЕР4-В применяется для дистанционного управления блоками систем автоматических ворот и шлагбаумов на частоте 433 МГц. Пульт ДУ КЕЕР4-В имеет четыре канала и может управлять четырьмя устройствами контроля доступа. Пульты дистанционного управления Comunello КЕЕР4-В - это модель с динамическим кодом, меняющимся после каждого использования, исключающим простое копирование кода и не позволяющим посторонним проникать на ограниченную территорию. Несмотря на использование плавающего кода брелки Comunello КЕЕР4-В имеют возможность дистанционного копирования в приемник.

### 2. Особенности:

- плавающий (динамический) код (Rolling Code);
- четыре канала (возможность управлять четырьмя устройствами);

### 3. Технические характеристики:

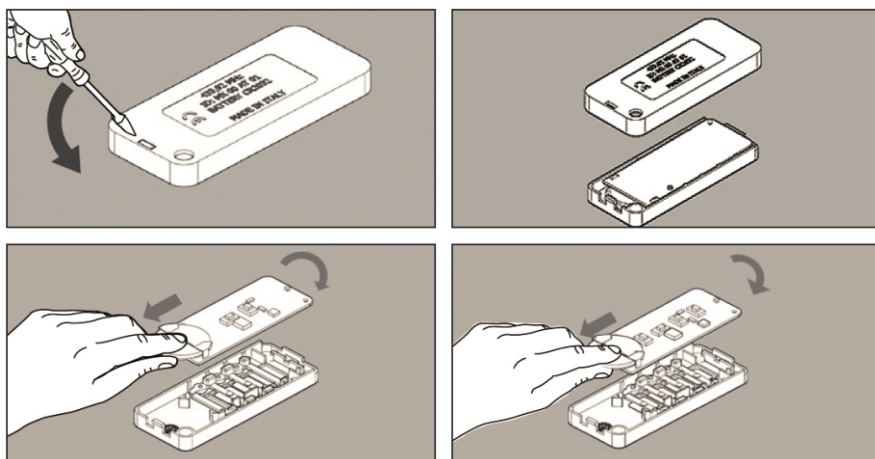
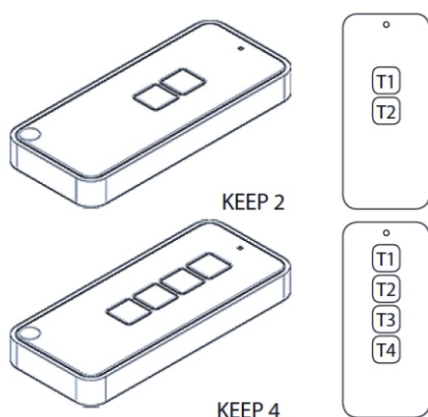
- Рабочая частота ..... 433 МГц
- Количество каналов ..... 4
- Питание ..... CR2032
- Код ..... Динамический
- Класс защиты ..... Ip40
- Дальность действия ..... 50 - 100 м.
- Рабочая температура ..... -20 до +55 °C
- Возможность клонирования ..... Нет (есть дистанционное копирование в приемник)
- Размеры ..... 70мм x 30мм x 12мм
- Вес ..... 20 гр.

*Содержание данного руководства не может являться основой для юридических претензий!*

## РУКОВОДСТВО ПО ЭКСПЛУАТАЦИИ

### 4. Эксплуатация:

Программирование пульта осуществляйте согласно руководств блоков управления. Для замены батарейки нужно снять верхнюю крышку и вынуть батарейку. Установить новую батарейку, соблюдая полярность подключения.



### 5. Программирование пультов КЕЕР во внешний приемник RCV:

#### 5.1. ЗАПИСЬ (ЗАПОМИНАНИЕ)

Нажмите кнопку «SEL» приемника один раз, светодиод «CH1» приемника начнет мигать, в это время нажмите заранее выбранную кнопку пульта (отправьте код радиуправления). Когда светодиод «CH1» загорится, запись по каналу «CH1» будет завершена. Для записи кода радиуправления (кнопки пульта) по каналу «CH2» (светодиод «CH1»), выполняют ту же процедуру, описанную выше, только нажав клавишу «SEL» дважды.

Процедура записи может включать максимум 500 кодов. Когда память будет полностью заполнена, при повторении операции записи, светодиоды «CH1» и «CH2» приемника начнут быстро мигать, указывая, что введение кодов в память не возможно.

#### 5.2. ДИСТАНЦИОННОЕ ПРОГРАММИРОВАНИЕ

Запись пульта на расстоянии (на дистанции от приемника) осуществляется при переключении DIP-переключателя «SW1» в режим программирования на дистанции. Таким образом, приемник позволяет записывать коды (пульта) без непосредственного нажатия кнопки «SEL» приемника. Запись пульта выполняется следующим образом: нажимается в течение 10 секунд кнопка пульта, записанного ранее (отправляется код радиуправления, предварительно сохраненный в памяти по определенному каналу). Приемник переходит в режим записи, как описано выше.

#### 5.3. УДАЛЕНИЕ

Если требуется стереть из памяти записанные коды (заводские настройки), нажмите кнопку «SEL» приемника и удерживайте ее в течение 5 секунд. Светодиоды «CH1» и «CH2» будут мигать в три раза быстрее, а затем отключатся, что будет означать стирание всех кодов (пультов).

*Содержание данного руководства не может являться основой для юридических претензий!*